



Deep Freeze

(Congelador)

Standard

Capítulo

1

Introducción

Todo lo descrito a lo largo de este capítulo es una adaptación del Manual de Usuario suministrado por Easy-Networks, S.L. distribuidor oficial en España para Hyper Technologies Inc.

El Capítulo 2 sobre utilización y optimización del programa es una adaptación de la evaluación realizada por Jesús San Juan, asesor TIC del CPR1 de Zaragoza

Instalación



Por favor salga de todos los programas, cierre todas las ventanas y deshabilite cualquier programa de seguridad (firewall, antivirus, ...) antes de proceder con la instalación. Estos programas pueden interferir en la correcta instalación y tener como resultado una instalación incompleta o corrupta. **NO DETENER** el proceso de instalación una vez iniciado.

Instalación sobre una instalación anterior del programa (DEMO también)

Se debe desinstalar utilizando Añadir o Quitar programas desde el Panel de Control antes de proceder a la instalación del programa.

NO intente desinstalar el congelador manualmente (borrando ficheros), esto puede ocasionar graves errores y debería formatear su disco duro.

Windows 95/98/Me

1. Inserte el CD-ROM suministrado
2. Seleccione “Install Deep Freeze for windows 95/98/Me Standard” desde el menú de arranque. Si no se ejecuta automáticamente al insertar el CD, mediante el explorador de windows ejecutar **Setup.exe** que se encuentra en la carpeta `\installs\deepfreeze9x`.

Windows 2000/XP

1. Seleccione “Install Deep Freeze for windows2000XP Standard” desde el menú de arranque. Si no se ejecuta automáticamente al insertar el CD, mediante el explorador de windows ejecutar `deepfreeze2000XP.exe` que se encuentra en la carpeta `\installs`
2. Seleccione las unidades a congelar si tiene más de una unidad lógica
3. Pulse Instalar

Instalación silenciosa (quick install)

Rápida instalación del Congelador en el sistema: la instalación silenciosas puede ser usada para instalar en múltiples equipos en una red.

Línea de comandos:

<code>[/install]</code>	Instalación silenciosa del congelador 2000XP
<code>[/PW=”nueva contraseña”]</code>	Activa la contraseña elegida durante la instalación
<code>[/reboot]</code>	Reinicia el equipo después de la instalación o desinstalación
<code>[/freeze=C:,D:,...]</code>	Congelar sólo las unidades elegidas, el resto descongeladas
<code>[/thaw=D:,E:,...]</code>	Unidades sin congelar, el resto congeladas
<code>[/uninstall]</code>	Desinstalar el Congelador del sistema

Ejemplo de instalación por línea de comandos:

`Deepfreeze2000XP\install/freeze=C:/pw=easyone/reboto`

NOTA: La instalación silenciosa no funciona sin el comando `/install`

ACCESO MENÚ

Para acceder al menú mantener pulsada SHIFT y hacer doble clic en el icono del congelador que aparece en la barra de tareas de windows, junto a la hora. La siguiente ventana aparecerá y deberá inserta la contraseña de administrador



NOTA: Otra manera de acceder a esta pantalla es mediante la combinación de teclas CTRL.+ALT+SHIFT+F6

ESTADO DEL SISTEMA (system status)



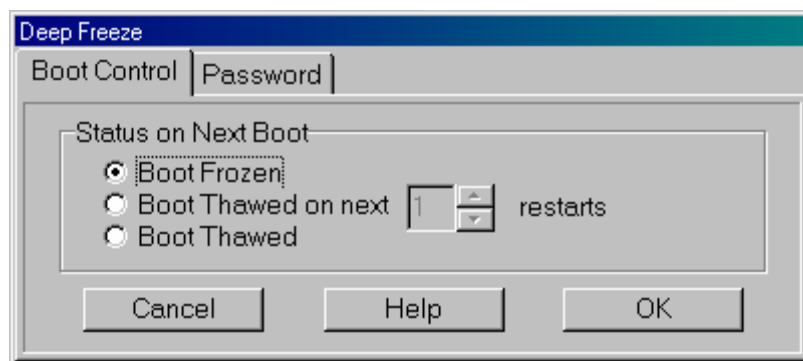
Únicamente lo utiliza el servicio de asistencia para verificar su estado.

CONTROL DE ARRANQUE



Puede elegir tres modos de arranque. Por defecto se activa BOOT FROZEN (arrancar congelado), la siguiente opción es BOOT THAWED ON NEXT... (arrancar descongelado en los reinicios siguientes...) esta opción se utiliza para permitir al equipo hacer cambios durante esos reinicios y después de ellos arrancar de nuevo congelado. Por último está la opción BOOT THAWED (arrancar descongelado) para desactivar el programa mientras se hacen modificaciones, esta opción es indefinida, se le debe decir cuándo volver a congelar.

Cuando en la barra de inicio el indicador del congelador aparece con una cruz roja parpadeando significa que está descongelado.

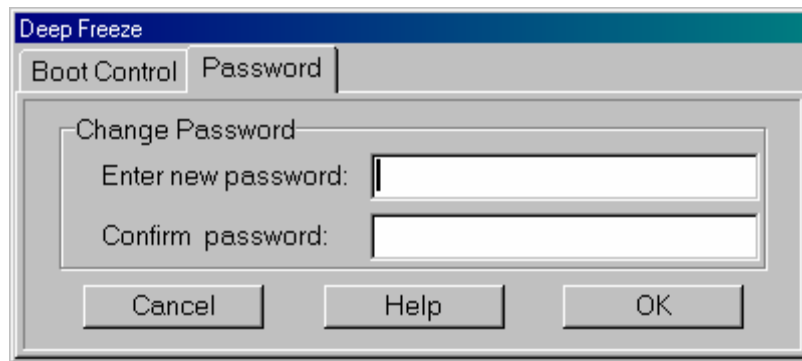


CONTRASEÑAS DE EQUIPO

Mientras no se introduzca la contraseña de administrador saldrá el mensaje “Password-has not been set up” (la contraseña no se ha configurado). Es recomendable poner contraseña para evitar cambios no esperados por los usuarios.

CAMBIO DE CONTRASEÑA

La ventana de inicio en la pestaña (password) permite cambiar la contraseña



DESINSTALACIÓN DEL CONGELADOR

Windows 95/98/Me y Windows 2000/XP a través del Panel de Control

1. Se debe descongelar con la opción THAWED del menú de control, reiniciar el equipo
2. En el Panel de Control Añadir o Quitar programas desinstalar DEEP FREEZE.

Windows 2000/XP vía línea de comandos

1. Ejecutar DEEPFREEZE2000XP.exe y elegir uninstall

SEGURIDAD

El Congelador NO protege de los arranques desde disquetes. Su BIOS debe estar configurada para arrancar primero desde el disco duro (c:\) y después desde el disco A: y proteger la BIOS con contraseña.

SOPORTE

Hemos hecho todos los esfuerzos para que este software sea lo más sencillo de manejar y libre de problemas.

De todas formas, si encuentra cualquier problema o tiene alguna dificultad en el manejo puede contactar con nuestro servicio técnico en la dirección e-mail info@easy-networks.com y en breve le ayudarán en su problema.

El soporte queda sujeto a tener contratado el servicio de mantenimiento.

CONTACTO

WEB: <http://www.easy-networks.com>

E-Mail: info@easy-networks.com

Teléfono: 935315946

FAX: 93 5315982

Dirección: CL Mariscal Cabanes, 9 1º 4ª;
08918 Badalona (Barcelona)

UTILIZACIÓN Y OPTIMIZACIÓN DEL CONGELADOR

Funcionamiento

El programa permite congelar nuestro disco duro de manera que trabajamos normalmente con él (crear y borrar archivos, instalar y desinstalar programas, modificar el aspecto del escritorio, etc) pero cuando arranquemos de nuevo, ningún cambio habrá tenido efecto, es decir: el disco duro tendrá exactamente el mismo contenido que al principio. Si queremos instalar un programa debemos desactivar la congelación, instalarlo y volver a activar la congelación. Estas activaciones y desactivaciones no se producen de forma instantánea sino que surten efecto en el siguiente arranque del sistema, por lo que para instalar un programa habrá que rearrancar el sistema 2 veces (aparte de la que la propia instalación del programa pueda requerir).

Inconvenientes

Los inconvenientes de este sistema de protección están en los mecanismos de activación y desactivación anteriormente mencionados.

Es verdad que no se instalan programas todos los días, pero hay otras operaciones más cotidianas como recibir y enviar correo, agregar una dirección a Favoritos, crear y guardar un archivo, etc... que requerirían la desactivación del Congelador, lo que haría su uso especialmente incómodo.

Solución a los inconvenientes

Cuando el ordenador tiene varias unidades de disco (bien físicas o particiones) el programa nos permite elegir en la instalación las unidades que serán controladas por él, con lo que la solución pasa por tener al menos dos unidades de disco.

En el caso de tener sólo una unidad de disco duro, hay varios programas que nos permiten hacer dos particiones sin perder los datos. El más extendido y conocido es probablemente "Partición Magic" de Power Quest. Si nuestro disco es de 6Gb o más, podemos hacer las particiones al 50% (rara vez usamos más de 2 ó 3 Gb del disco duro), lo que nos permitiría usar también esa segunda partición para guardar una imagen de la primera partición hecha con el programa Ghost. En el caso de disponer de menos espacio, dedicaríamos sólo 500Mb o menos para esa segunda partición renunciando entonces a la opción de guardar la imagen de Ghost en ella.

Una vez hecha esa segunda partición (unidad D), redirigiremos hacia ella una serie de elementos que no queremos tener congelados cuando instalemos *Deep Freeze*, como pueden ser:

- El Correo electrónico (Outlook Express)
- Mis documentos
- Favoritos de Internet Explorer
- Historial de Internet Explorer

También convendría desinstalar el antivirus e instalarlo en la unidad D para que las actualizaciones del mismo se puedan hacer sin desactivar la congelación de C.

Redireccionamientos

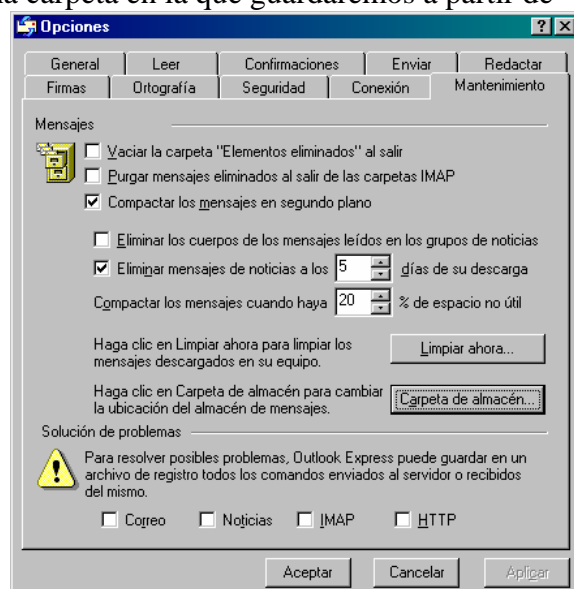
De los cuatro elementos citados anteriormente estudiaremos por una parte el correo y por otra los elementos restantes pues tienen formas distintas de reconfigurar su ubicación.

Correo electrónico (Outlook Express)

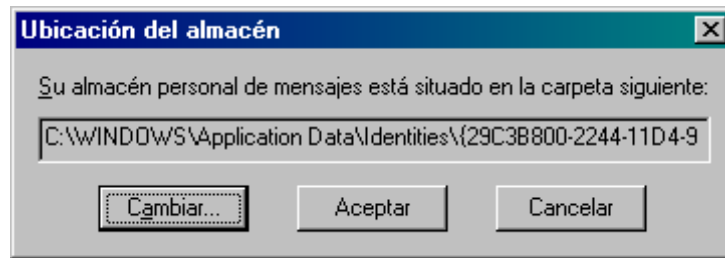
En primer lugar creamos en la unidad D una carpeta en la que guardaremos a partir de ahora el correo, podemos llamarla **Correo Outlook** por ejemplo.

A continuación ejecutamos Outlook Express y vamos a **Herramientas. Opciones**

En la pestaña de **Mantenimiento** pulsamos sobre la opción de **Carpeta de almacén** y nos aparece un cuadro en el cual nos indica el lugar donde actualmente se almacenan los datos relativos al correo como direcciones, agenda...



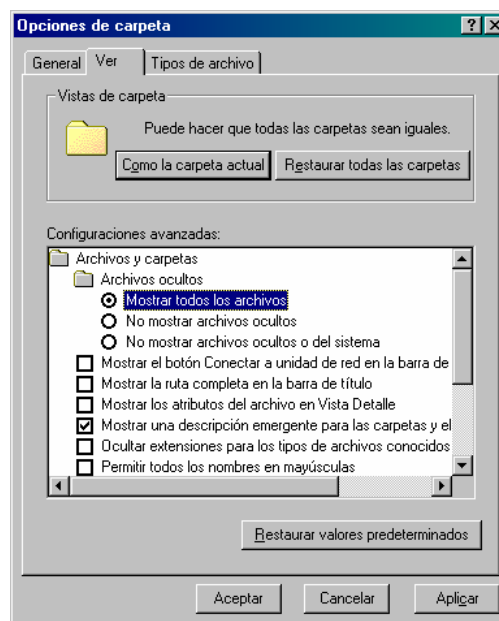
Pulsando sobre el botón **Cambiar** indicamos la nueva ubicación, en nuestro caso D:\ Correo Outlook , aceptamos y a partir de este momento toda la información relativa al correo se almacenará en esa nueva carpeta.



Mis documentos, Favoritos e Historial

En este caso las carpetas no se copian solas como ha ocurrido con el correo, además hay que hacer una serie de cambios en el registro de Windows.

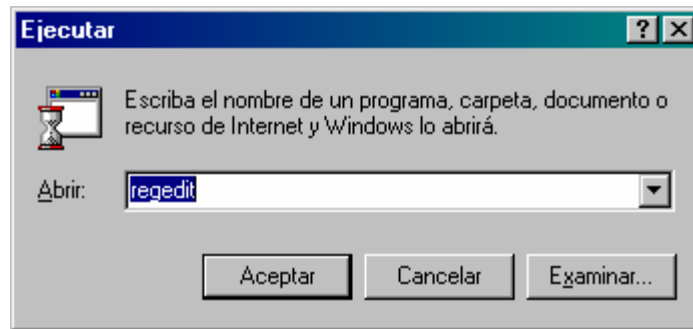
Comenzamos por abrir **Mi PC** y en el menú **Ver. Opciones de Carpeta...** y en la pestaña **Ver**, activamos la opción **Mostrar todos los archivos**. Esta opción es necesaria porque vamos a copiar algún archivo oculto que si no, no se copiaría.



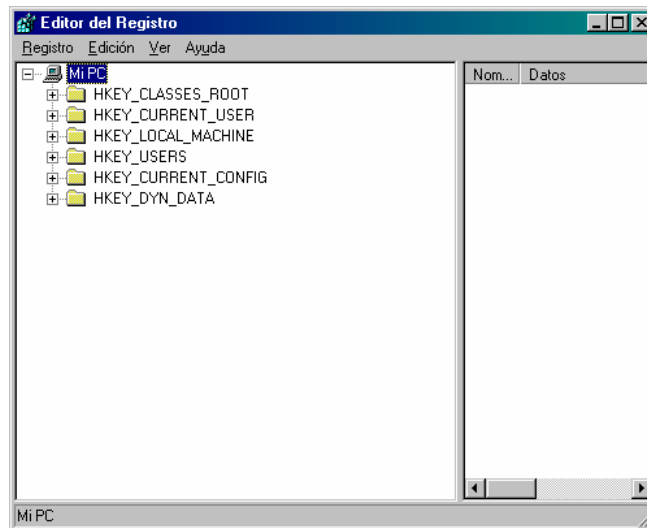
A continuación copiamos de C a D la carpeta **Mis documentos**. Creamos en D una carpeta a la que llamaremos **Windows** y copiaremos en ella las carpetas **Favoritos** e **Historial** de la carpeta C:\Windows.

Cerramos **Mi PC**, vamos al escritorio y pulsamos con el botón derecho sobre el icono de **Mis documentos** y en el menú contextual elegimos **propiedades**. Nos aparecerá la ubicación de **Mis documentos** que en estos momentos es C:\Mis documentos. No tenemos más que cambiarla por D:\Mis documentos.

Finalmente hay que hacer unos cuantos *apaños* en el registro de Windows, por lo que ejecutaremos el editor del registro. Pulsamos en **Inicio. Ejecutar** y en la ventana que aparece tecleamos **regedit** y aceptamos



Nos aparece la siguiente pantalla



Pulsamos en **Edición. Buscar** y en la ventana que aparece tecleamos **C:\Windows\Favoritos** y pulsamos en **Buscar siguiente**

Cuando nos aparezca la expresión buscada, la sustituimos por **D:\Windows\Favoritos** y seguimos pulsando **Buscar siguiente** hasta que lleguemos al final del registro.

A continuación hacemos lo mismo para cambiar **C:\windows\Historial** por **D:\windows\Historial**, y **C:\Mis documentos** por **D:\Mis documentos**. Esta última expresión aparecerá muchas veces pues hay muchos programas que la tienen registrada como carpeta donde guardar sus archivos por defecto.

NOTA: Observemos que todas estas operaciones son también aconsejables para su uso con el programa Ghost pues al restaurar una imagen de la unidad C perderíamos todas las variaciones que se hubieran producido en el correo, Favoritos, Historial y contenido de Mis documentos desde la realización de la copia de seguridad, en caso de que estos elementos estuvieran ubicados en dicha unidad. Una restauración del disco C no afectaría a dichos elementos. Aparte de lo expuesto, hay muchos programas que configuran el almacenamiento de algunos datos en C y convendría redireccionar a D, por ejemplo las plantillas de documentos y archivos de autorrecuperación de Word entre otros