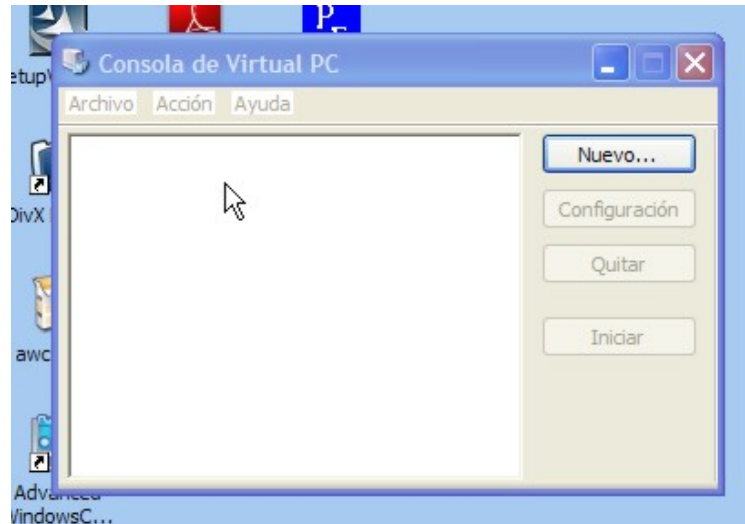


MÁQUINA VIRTUAL

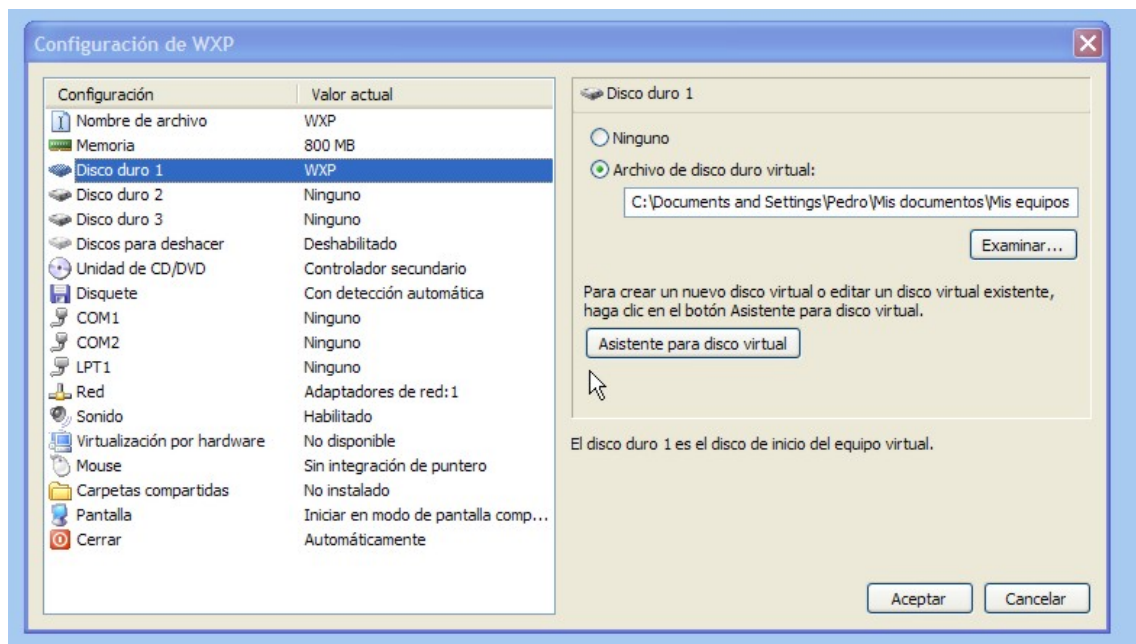
Lo primero que hemos de hacer es instalar la Consola de la máquina Virtual, para ello utilizamos el archivo: “*virtualpc.2007.32bit.setup*”

Una vez instalada, si la iniciamos, en Inicio, Todos los Programas, Microsoft Virtual PC, nos aparecerá la siguiente ventana:



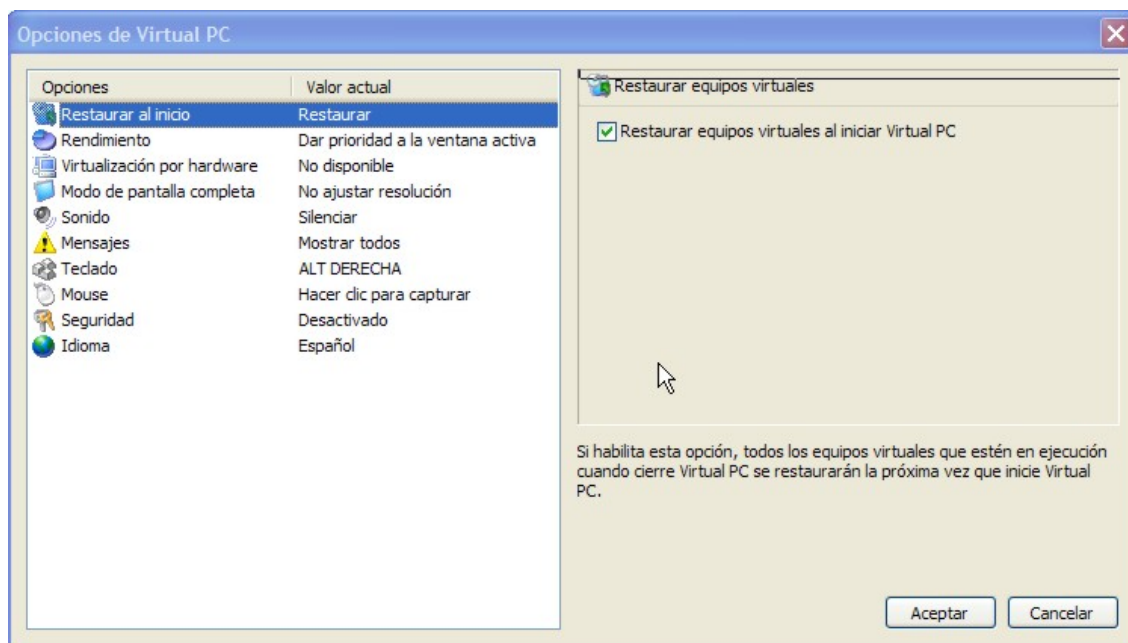
Podemos observar que aún no tenemos cargada ninguna máquina virtual en la consola, pues nos está pidiendo una, con el botón **Nuevo...**, a continuación nos podrá aparecer el Asistente, para instalar una máquina virtual.

Cuando aceptamos la opción “Nuevo...” nos parece una ventana que nos ayudará a escoger lo que queremos hacer “Asistente”, en el cual nosotros escogemos, “agregar una máquina virtual existente” tras buscar dónde tenemos el archivo correspondiente a la máquina virtual que queremos utilizar “en nuestro caso es WXP.vmc” aceptamos su utilización. Normalmente cuando aceptamos nos indicará que se abrirá la Configuración de dicha máquina virtual, esta opción también la podremos utilizar con el botón **Configuración**, dentro de la Consola virtual; nos aparecerá la siguiente ventana:



Dentro de esa ventana, en principio nos interesa configurar la memoria, la cual depende de la que tenga el ordenador donde instalamos la máquina virtual. Pantalla, donde podremos indicar que utilizaremos la pantalla completa, las demás opciones en principio no tenemos que tocarlas. Por tanto una vez cambiadas las opciones que queremos podremos aceptar.

También dentro de la ventana de la Consola, y dentro de la misma en el menú archivo escogeremos Opciones



En esa ventana escogeremos la opción Modo de pantalla completa, en la parte derecha desactivamos la opción, si es que está activada. El resto de opciones no es necesario tocar.

Una vez aceptado, podremos iniciar la máquina virtual, haciendo clic en Iniciar en la ventana de la Consola Virtual.

Podremos tener varias máquinas cargadas en la Consola, si es que lo necesitamos, también podemos eliminar cualquier máquina virtual, seleccionándola y cliqueando en “Quitar”.

Una vez se inicie la máquina virtual suministrada, encontraremos la ventana de Windows XP con los iconos de acceso a los programas instalados, unos en Paragón, otros con acceso directo a carpetas del disco duro. Puedes configurar y cargar a tu modo los programas de trabajo (podremos utilizar el manual de Paragón de Heredia, en la página del CPR apartado RMI)

También encontraremos el icono del Congelador DeepFreeze, junto al reloj de la barra de herramientas, accederemos al programa manteniendo pulsada la tecla mayúscula y haciendo doble clic sobre el icono. El password de acceso es el mismo de los administradores de los equipos Plumier. Cuando accedes al programa encontrará una ventana con dos lengüetas la primera es para indicar como quieres que funciones el programa en el próximo arranque BOOT CONTROL, y

la otra lengüeta es para cambiar el Password (el manual de uso de Deep Freeze, está disponible en la página del CPR, apartado de RMI “Manual de uso del Congelador de PC”).

Por lo demás puedes trabajar con la máquina virtual como un ordenador normal, con la única excepción del tamaño del disco duro disponible que ahora mismo es de unos 17 GB., si necesitas más espacio habrá que crear otro disco duro virtual o una máquina virtual nueva con un disco duro más grande. Para copiar la maquina virtual a un disco duro extraíble, éste debe estar formateado en NTFS.

Tengo disponible una máquina virtual nueva con un disco de 40 GB, pero ahora mismo está totalmente vacía, sólo tiene Windows XP